

青字をクリックするとホームページの詳しい情報が表示されます

【会社概要】

商号：クリエイトメディック株式会社  
CREATE MEDIC CO., LTD.  
URL: <https://www.createmedic.co.jp/>

代表者：代表取締役 会長兼社長 佐藤 正浩  
問合せ先：取締役執行役員 管理本部長 今澤 修  
(TEL) 045-943-2611 (代表)  
(Mail) [ir@createmedic.co.jp](mailto:ir@createmedic.co.jp)  
(住所) 横浜市都筑区茅ヶ崎南2丁目5番25号

事業内容：シリコン製カテーテルが主力のディスプレイ医療機器メーカー

株式市場：東京証券取引所 スタンダード市場 (コード：5187)

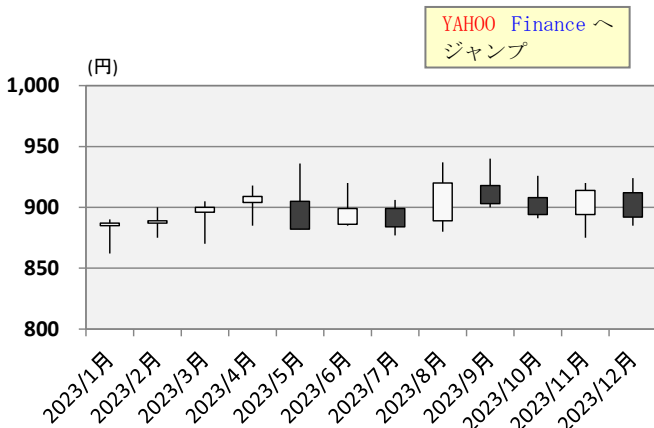
決算期：12月

グループ会社：

- [大連クリエイト医療製品有限公司](#)
- [クリエイト国際貿易（大連）有限公司](#)
- [ベトナムクリエイトメディック有限公司](#)
- [九州クリエイトメディック株式会社](#)

【株価】 (2023年12月31日時点)

|        |            |                              |
|--------|------------|------------------------------|
| 発行済株式数 | 9,664,327株 | (自己株式含む)                     |
| 時価総額   | 86億円       |                              |
| 株価     | 892円       |                              |
| 株価収益率  | 52.7倍      | (株価÷1株利益(23/12期))            |
| 純資産倍率  | 0.54倍      | (株価÷1株純資産(23/12期))           |
| 1株配当金  | 37.00円     | (中間：17円<br>期末：20円(23/12期予定)) |
| 配当利回り  | 4.1%       | (1株配当÷株価)                    |



【2023/12期 決算概要】 (2023年1月～12月)

| 業績(連結)  | 2022/12期 | 2023/12期 | 増減率    |
|---------|----------|----------|--------|
| 売上高     | 12,326   | 12,585   | +2.1%  |
| 営業利益    | 741      | 803      | +8.4%  |
| 経常利益    | 834      | 872      | +4.5%  |
| 当期純利益   | 482      | 154      | △68.1% |
| 1株利益(円) | 53.00    | 16.92    | —      |

単位：百万円(単位未満は切捨てによって表示しております。)

在外子会社等の収益及び費用は、2023年12月期第1四半期より、期中平均為替相場により円貨に換算する方法に変更しております。2022年12月期は、当該会計方針の変更による遡及適用後の数値を記載しております。

【売上高・利益】

売上高は、以下の販売形態により12,585百万円(前期比+2.1%)となりました。

自社販売のうち、泌尿器系製品のチューマーステントが堅調に推移した一方、フォーリートレイキットが欠品影響で低調となったことに加え、消化器系製品の一部を発売中止したことにより、売上高6,920百万円(同△0.9%)となりました。

海外販売のうち、中国販売における泌尿器系製品の一部が代替手技の普及等により減少する一方、消化器系製品が好調となり売上が増加いたしました。また、輸出販売は欧州向けの泌尿器系・消化器系製品が好調であったため、売上高4,257百万円(同+6.4%)となりました。

OEM販売は、検査・手術件数の回復を背景に血管系製品が好調であり、売上高1,407百万円(同+5.0%)となりました。

以上により、売上高は、自社販売における一部製品の欠品により減少となりましたが、海外販売の好調により、全体では増加となりました。利益面では、円安による輸入仕入コストの増加や物流コストの高騰により売上原価や販売費及び一般管理費が増加したものの、自社販売において販売価格の値上げを実施した効果もあり、営業利益が増加となりました。

また、現状における単体業績の収益性を基に、税効果会計における企業分類を変更し、繰延税金資産を取崩したことから親会社株主に帰属する当期純利益が大幅な減少となりました。

| 財政状態・経営指標 | 2022/12期 | 2023/12期 |
|-----------|----------|----------|
| 総資産       | 18,865   | 19,258   |
| 純資産       | 14,723   | 14,944   |
| 自己資本比率    | 78.0%    | 77.6%    |
| 1株純資産(円)  | 1,618.10 | 1,641.59 |
| 自己資本利益率   | 3.3%     | 1.0%     |
| フリーC/F    | 522      | 335      |

単位：百万円(単位未満は切捨てによって表示しております。)